

ДО

**ОБЩИНА ВЕЛИКИ ПРЕСЛАВ**

КМЕТСТВО С. ДРАГОЕВО

КМЕТСТВО С. ЗЛАТАР

КМЕТСТВО С. ИМРЕНЧЕВО

КМЕТСТВО С. КОЧОВО

КМЕТСТВО С. МИЛАНОВО

КМЕТСТВО С. МОКРЕШ

КМЕТСТВО С. МОСТИЧ

КМЕТСТВО С. ОСМАР

КМЕТСТВО С. СУХА РЕКА

КМЕТСТВО С. ТРОИЦА

КМЕТСТВО С. ХАН КРУМ

**ОБЩИНА ВЕНЕЦ**

КМЕТСТВО С. БОРЦИ

КМЕТСТВО С. БОЯН

КМЕТСТВО С. БУЙНОВИЦА

КМЕТСТВО С. ГАБРИЦА

КМЕТСТВО С. ДЕННИЦА

КМЕТСТВО С. ДРЕНЦИ

КМЕТСТВО С. ИЗГРЕВ

КМЕТСТВО С. КАПИТАН ПЕТКО

КМЕТСТВО С. ОСЕНОВЕЦ

КМЕТСТВО С. СТРАХИЛИЦА

КМЕТСТВО С. ЧЕРНОГЛАВЦИ

КМЕТСТВО С. ЯСЕНКОВО

**ОБЩИНА ВЪРБИЦА**

КМЕТСТВО С. БОЖУРОВО

КМЕТСТВО С. БЯЛА РЕКА

КМЕТСТВО С. ИВАНОВО

КМЕТСТВО С. КОНЕВО

КМЕТСТВО С. КРАЙГОРЦИ  
КМЕТСТВО С. КЪОЛМЕН  
КМЕТСТВО С. ЛОВЕЦ  
КМЕТСТВО С. МАЛОМИР  
КМЕТСТВО С. МЕНГИШЕВО  
КМЕТСТВО С. МЕТОДИЕВО  
КМЕТСТВО С. НОВА БЯЛА РЕКА  
КМЕТСТВО С. СТАНЯНЦИ  
КМЕТСТВО С. СУШИНА  
КМЕТСТВО С. ТУШОВИЦА  
КМЕТСТВО С. ЧЕРНООКОВО

ОБЩИНА КАОЛИНОВО

КМЕТСТВО С. БРАНИЧЕВО  
КМЕТСТВО С. ГУСЛА  
КМЕТСТВО С. ДОЙРАНЦИ  
КМЕТСТВО С. ДОЛИНА  
КМЕТСТВО С. ЗАГОРИЧЕ  
КМЕТСТВО С. КЛИМЕНТ  
КМЕТСТВО С. ЛИСИ ВРЪХ  
КМЕТСТВО С. ЛЯТНО  
КМЕТСТВО С. НАУМ  
КМЕТСТВО С. ОМАРЧЕВО  
КМЕТСТВО С. ПРИСТОЕ  
КМЕТСТВО С. СИНИ ВИР  
КМЕТСТВО С. СРЕДКОВЕЦ  
КМЕТСТВО С. ТОДОР ИКОНОМОВО  
КМЕТСТВО С. ТЪКАЧ

ОБЩИНА КАСПИЧАН

КМЕТСТВО С. ВЪРБЯНЕ  
КМЕТСТВО С. ЗЛАТНА НИВА  
КМЕТСТВО С. КОСОВО

КМЕТСТВО С. КЮЛЕВЧА  
КМЕТСТВО С. МАРКОВО  
КМЕТСТВО С. МОГИЛА  
КМЕТСТВО ГР. ПЛИСКА

ОБЩИНА НИКОЛА КОЗЛЕВО

КМЕТСТВО С. ВЕКИЛСКИ  
КМЕТСТВО С. ВЪЛНАРИ  
КМЕТСТВО С. КАРАВЕЛОВО  
КМЕТСТВО С. КРАСЕН ДОЛ  
КМЕТСТВО С. КРИВА РЕКА  
КМЕТСТВО С. НИКОЛА КОЗЛЕВО  
КМЕТСТВО С. ПЕТ МОГИЛИ  
КМЕТСТВО С. РУЖИЦА  
КМЕТСТВО С. ХЪРСОВО  
КМЕТСТВО С. ЦАНИ ГИНЧЕВО  
КМЕТСТВО С. ЦЪРКВИЦА

ОБЩИНА НОВИ ПАЗАР

КМЕТСТВО С. БЕДЖЕНЕ  
КМЕТСТВО С. ВОЙВОДА  
КМЕТСТВО С. ЕНЕВО  
КМЕТСТВО С. ЖИЛИНО  
КМЕТСТВО С. ЗАЙЧИНО ОРЕШЕ  
КМЕТСТВО С. ИЗБУЛ  
КМЕТСТВО С. МИРОВЦИ  
КМЕТСТВО С. ПАМУКЧИИ  
КМЕТСТВО С. ПИСАРЕВО  
КМЕТСТВО С. ПРАВЕНЦИ  
КМЕТСТВО С. ПРЕСЕЛКА  
КМЕТСТВО С. СЕЧИЩЕ  
КМЕТСТВО С. СТАН  
КМЕТСТВО С. СТОЯН МИХАЙЛОВСКИ

**КМЕТСТВО С. ТРЪНИЦА**

**ОБЩИНА СМЯДОВО**

**КМЕТСТВО С. АЛЕКСАНДРОВО**

**КМЕТСТВО С. БЯЛ БРЯГ**

**КМЕТСТВО С. ВЕСЕЛИНОВО**

**КМЕТСТВО С. ЖЕЛЪД**

**КМЕТСТВО С. КЪЛНОВО**

**КМЕТСТВО С. НОВО ЯНКОВО**

**КМЕТСТВО С. РИШ**

**КМЕТСТВО С. ЧЕРНИ ВРЪХ**

**КМЕТСТВО С. ЯНКОВО**

**ОБЩИНА ХИТРИНО**

**КМЕТСТВО С. БАЙКОВО**

**КМЕТСТВО С. БЛИЗНАЦИ**

**КМЕТСТВО С. ВИСОКА ПОЛЯНА**

**КМЕТСТВО С. ВЪРБАК**

**КМЕТСТВО С. ДЛЪЖКО**

**КМЕТСТВО С. ДОБРИ ВОЙНИКОВО**

**КМЕТСТВО С. ЕДИНАКОВЦИ**

**КМЕТСТВО С. ЖИВКОВО**

**КМЕТСТВО С. ЗВЕГОР**

**КМЕТСТВО С. ИГЛИКА**

**КМЕТСТВО С. КАЛИНО**

**КМЕТСТВО С. КАМЕНЯК**

**КМЕТСТВО С. РАЗВИГОРОВО**

**КМЕТСТВО С. СЛИВАК**

**КМЕТСТВО С. СТАНОВЕЦ**

**КМЕТСТВО С. СТУДЕНИЦА**

**КМЕТСТВО С. ТЕРВЕЛ**

**КМЕТСТВО С. ТИМАРЕВО**

**КМЕТСТВО С. ТРЕМ**

**КМЕТСТВО С. ЧЕРНА**

**ОБЩИНА ШУМЕН**

**КМЕТСТВО С. БЕЛОКОПИТОВО**

**КМЕТСТВО С. БЛАГОВО**

**КМЕТСТВО С. ВАСИЛ ДРУМЕВ**

**КМЕТСТВО С. ВЕЛИНО**

**КМЕТСТВО С. ВЕТРИЩЕ**

**КМЕТСТВО С. ВЕХТОВО**

**КМЕТСТВО С. ГРАДИЩЕ**

**КМЕТСТВО С. ДИБИЧ**

**КМЕТСТВО С. ДРУМЕВО**

**КМЕТСТВО С. ИВАНСКИ**

**КМЕТСТВО С. ИЛИЯ БЛЪСКОВО**

**КМЕТСТВО С. КЛАДЕНЕЦ**

**КМЕТСТВО С. КОСТЕНА РЕКА**

**КМЕТСТВО С. КОНЬОВЕЦ**

**КМЕТСТВО С. ЛОЗЕВО**

**КМЕТСТВО С. МАДАРА**

**КМЕТСТВО С. МАРАШ**

**КМЕТСТВО С. НОВОСЕЛ**

**КМЕТСТВО С. ОВЧАРОВО**

**КМЕТСТВО С. ПАНАЙОТ ВОЛОВО**

**КМЕТСТВО С. РАДКО ДИМИТРИЕВО**

**КМЕТСТВО С. САЛМАНОВО**

**КМЕТСТВО С. СРЕДНЯ**

**КМЕТСТВО С. СТРУИНО**

**КМЕТСТВО С. ЦАРЕВ БРОД**

**КМЕТСТВО С. ЧЕРЕНЧА**

## УВЕДОМЛЕНИЕ

за инвестиционно предложение за Регионално прединвестиционно проучване (РПИП) за обособената територия обслужвана от „В и К-Шумен“ ООД, гр. Шумен“

от **МИНИСТЕРСТВО НА РЕГИОНАЛНОТО РАЗВИТИЕ И БЛАГОУСТРОЙСТВОТО**, 1202 София, ул. „Св. св. Кирил и Методий“ № 17-19, тел. за контакт 02/ 94 05 900

(име, адрес и телефон за контакт, гражданство на възложителя – физическо лице)

ул. „Св. св. Кирил и Методий“ № 17-19, София, ЕИК 631661388

(седалище и единен идентификационен номер на юридическото лице)

**Пълен пощенски адрес:** ул. „Св. св. Кирил и Методий“ № 17-19, 1202 София

Тел/факс/e-mail: тел. 02/ 94 05 900; факс: 02/ 987 25 17;

e-mail: [e-mrrb@mrrb.government.bg](mailto:e-mrrb@mrrb.government.bg)

**Управител или изпълнителен директор на фирмата- възложител:**

Малина Крумова, заместник-министър на регионалното развитие и благоустройството, представляваща бенефициента (МРРБ) по проект № BG16M1OP002-1.001-0001 „Подпомагане регионалното инвестиционно планиране на отрасъл ВиК“ съгласно заповед № РД-02-14-460/31.05.2017 г. на министъра на регионалното развитие и благоустройството

**Лице за връзка:** Анна Иванова, администратор на договор за РПИП за Обособена позиция № 1, дирекция „Водоснабдяване и канализация“, тел. 02/ 94 05 385; факс: 02/ 987 25 17; e-mail: [AIvanova@mrrb.government.bg](mailto:AIvanova@mrrb.government.bg)

На основание чл. 4, ал. 2 от Наредбата за условията и реда за извършване на оценка на въздействието върху околната среда (*Наредба за ОВОС, ДВ, бр.25/ 2003г., посл. изм. и доп. ДВ. бр.3/2018 г.*), Ви уведомяваме за нашето инвестиционно предложение: **„Регионално прединвестиционно проучване (РПИП) за обособената територия обслужвана от „В и К Шумен“ ООД, гр. Шумен“**

**Местоположение:**

Инвестиционното предложение ще се реализира на територията на Област Шумен.

Обръщаме внимание, че в РПИП са идентифицирани инвестиционни предложения с конкретно местоположение и параметри единствено за агломерациите над 10 000 жители – Шумен и Нови пазар. За мерките за агломерациите и населените места над 2000 е.ж. за отпадъчни води и над 50 жители за водоснабдяване няма определено местоположение и параметри.

След разработване в подробност на мерките за агломерациите и населените места над 2000 е.ж. за отпадъчни води и над 50 жители за водоснабдяване, ще бъдат извършени съответните уведомявания по реда на Наредбата за ОВОС до РИОСВ-Шумен и до кметствата, чиито земища ще бъдат засегнати.

Моля за Вашето становище относно реализацията на инвестиционното предложение, както и относно проявения обществен интерес към него.

Прилагам: Обява, с която да бъде информирано засегнатото население на територията на областта, /Вашата община/, повереното Ви кметство и Информация по чл. 4, ал. 3 от Наредбата за ОВОС (на хартиен и електронен носител).

Дата: 23.02.18 .....

.....

Уведомител:



Мариана Крумова, зам. кмет

(име, длъжност, подпис)

## О Б Я В А

### ДО ЗАИНТЕРЕСОВАНИТЕ ЛИЦА И ОБЩЕСТВЕННОСТ

На основание чл. 4, ал. 2 от Наредбата за условията и реда за извършване на оценка на въздействието върху околната среда (Наредба за ОВОС, ДВ, бр. 25/2003 г., посл. изм. ДВ. бр.3/2018г.)

### МИНИСТЕРСТВО НА РЕГИОНАЛНОТО РАЗВИТИЕ И БЛАГОУСТРОЙСТВОТО

гр. София, ул. „Св. св. Кирил и Методий“ № 17-19

ЕИК 831661388

### СЪОБЩАВА

на засегнатото население, че има инвестиционно предложение за „Регионално прединвестиционно проучване (РПИП) за обособената територия обслужвана от „В и К-Шумен“ ООД, гр. Шумен“.

Инвестиционното предложение ще се реализира в границите на обособената територия на „В и К-Шумен“ ООД, гр. Шумен“, които съвпадат с административните граници на Област Шумен.

С разработването на РПИП ще се анализират техническите и икономическите нужди от инвестиции на регионално ниво, ще се предложат технико-икономически ефективни решения, които да бъдат изпълнени на територията на един консолидиран район и които да допринесат за постигане на съответствие с европейското и национално законодателство в областта на питейните води, отвеждането и пречистването на отпадъчни води и опазване на водите. С подобряването на инвестиционното планиране и управление на ВиК отрасъла, ще бъде осигурена ресурсно ефективна, устойчива и приемлива за населението рамка за изпълнение на ВиК инвестиции с принос към Специфична цел 1 „Опазване и подобряване състоянието на водните ресурси“ на ОПОС 2014-2020 г. Проектният период на действие на РПИП е 2048 г.

**РПИП** е със следния обхват:

- Събиране и анализ на данни, в т.ч. преглед на Регионалните генерални планове за ВиК;



- Определяне на мерки за постигане на съответствие с европейското и българското законодателство в областта на питейните води, отвеждането и пречистването на отпадъчни води, изменението на климата и др.;
- Изготвяне на прединвестиционни проучвания в обем и съдържание, достатъчен за покриване на изискванията на ЕС за подаване на Формуляр за кандидатстване за европейско финансиране и специфичните изисквания на ОПОС 2014-2020 г.;
- Изготвяне и попълване на Формуляр за кандидатстване за европейско финансиране със съответните предложения за агломерациите над 10 000 е.ж.;
- Изготвяне на комплексни проекти за инвестиционна инициатива за линейната ВиК инфраструктура и прилежащите към нея съоръжения за агломерациите над 10 000 е.ж. Включват се и населените места и агломерации над 2000 е.ж. за отпадъчни води и над 50 ж. в случаите за питейно водоснабдяване.

РПИП включва инвестиционни предложения, които условно се разделят на 3 групи:

- инвестиционни предложения, свързани с изграждане, реконструкция и рехабилитация на ВиК мрежи и съоръжения за агломерации над 10 000 жители;
- мерки за населени места и агломерации над 2000 е.ж. за отпадъчни води \* и
- мерки за населени места и агломерации над 50 ж. за питейно водоснабдяване. \*

**\*Забележка: За населени места и агломерации под 10 000 жители към момента са идентифицирани мерки без конкретни параметри и местоположение.**

**Лице за контакти от страна на Възложителя:** Анна Иванова, гр. София, ул. „Св. св. Кирил и Методий“ № 17-19, стая тел. 02 94 05 385

**Писмени становища и мнения се приемат в РИОСВ, гр. Шумен – 9700, ул. "Съединение" № 71, ет. 3, e-mail: [riosv@riosv-shumen.eu](mailto:riosv@riosv-shumen.eu) , [riosv-shn@icon.bg](mailto:riosv-shn@icon.bg)**

**Приложение:**

1. Информация по чл. 4, ал. 3 от Наредбата за ОВОС

## ИНФОРМАЦИЯ ПО ЧЛ. 4, АЛ. 3 ОТ НАРЕДБАТА ЗА ОВОС

### Характеристика на инвестиционното предложение:

#### 1. Резюме на предложението

/посочва се характера на инвестиционното предложение, в т.ч. дали е за ново инвестиционно предложение и/или за разширение или изменение на производствената дейност, съгласно Приложение № 1 или Приложение № 2 на Закона за опазване на околната среда/

РПИП се изготвя в изпълнение на Договор № РД-02-29-68/31.03.2016 г за Обособена позиция 1: изготвянето на Проект „РПИП за „ВиК“ ЕАД, гр. Бургас, „ВиК“ ООД, гр. Сливен и „ВиК“ ООД, гр. Шумен“, сключен между Министерство на регионалното развитие и благоустройство (МРРБ) и Консорциум ДЗЗД „РПИП ВиК Бургас, Сливен, Шумен“.

#### Основните цели на РПИП са:

- Постигане на съответствие с националното и европейското законодателство в областта на питейните води, отвеждането и пречистването на отпадъчните води и
- Ефективно усвояване на средствата от Европейския съюз.

С разработването на РПИП се анализират техническите и икономическите нужди от инвестиции на регионално ниво, ще се предложат технико-икономически ефективни решения, които да бъдат изпълнени на територията на един консолидиран район и които да допринесат за постигане на съответствие с европейското и национално законодателство в областта на питейните води, отвеждането и пречистването на отпадъчни води и опазване на водите. С подобряването на инвестиционното планиране и управление на ВиК отрасъла, ще бъде осигурена ресурсно ефективна, устойчива и приемлива за населението рамка за изпълнение на ВиК инвестиции с принос към Специфична цел 1 „Опазване и подобряване състоянието на водните ресурси” на ОПОС 2014-2020 г. Проектният период на действие на РПИП е 2048 г.

#### РПИП е със следния обхват (съгласно Техническото задание):

- Събиране и анализ на данни, в т.ч. преглед на Регионалните генерални планове за ВиК;
- Определяне на мерки за постигане на съответствие с европейското и българското законодателство в областта на питейните води, отвеждането и пречистването на отпадъчни води, изменението на климата и др.;

- Изготвяне на прединвестиционни проучвания в обем и съдържание, достатъчен за покриване на изискванията на ЕС за подаване на Формуляр за кандидатстване за европейско финансиране и специфичните изисквания на ОПОС 2014-2020 г.;
- Изготвяне и попълване на Формуляр за кандидатстване за европейско финансиране със съответните предложения за агломерациите над 10 000 е.ж.;
- Изготвяне на комплексни проекти за инвестиционна инициатива за линейната ВиК инфраструктура и прилежащите към нея съоръжения за агломерациите над 10 000 е.ж. Включват се и населените места и агломерации над 2000 е.ж. за отпадъчни води и над 50 ж. в случаите за питейно водоснабдяване.

РПИП включва инвестиционни предложения, които условно се разделят на 3 групи:

- инвестиционни предложения, свързани с изграждане, реконструкция и рехабилитация на ВиК мрежи и съоръжения за агломерации над 10 000 жители;
- мерки за населени места и агломерации над 2000 е.ж. за отпадъчни води \* и
- мерки за населени места и агломерации над 50 ж. за питейно водоснабдяване. \*

**\*Забележка: За населени места и агломерации под 10 000 жители към момента са идентифицирани мерки без конкретни параметри и местоположение.**

Периодът на планиране на РПИП за ОТ на „ВиК - Шумен“ ООД, гр. Шумен е до 2048 г., като целевата година е 2023 г.

Изпълнението на инвестиционните намерения в РПИП за агломерациите над 10 000 е.ж. е 2018-2022 г.

За РПИП е постановено Решение № ЕО-16/2017 г. за преценяване на необходимостта от извършване на екологична оценка на министъра на околната среда и водите. Решението е с характер „да не се извършва екологична оценка“.

Агломерациите над 10 000 жители в обособената територия на „В и К-Шумен“ ООД, гр. Шумен са две:

- **Агломерация Шумен (без квартали Дивдядово, Мътница и Макак);**
- **Агломерация Нови пазар.**

Инвестиционните предложения за двете агломерации, идентифицирани и разработени в РПИП, са представени в следващите таблици:

Таблица № 1 Инвестиционни предложения за Агломерация Шумен

Характеристика	Обосновка	Влияние по отношение на целите на РПИП
<p><b>Изграждане на ПСПВ - Шумен</b></p>	<p><b>Компонент водоснабдяване</b></p> <p>Град Шумен се захранва с питейна вода от яз. Тича. Водата се подлага на дезинфекция в ПС 1300. При анализите на кран потребител регулярно се наблюдават отклонения в показателя „мътност“ за периода 2011-2015 г. Общият брой проби с отклонения са около 39%. Има регистрирани редица жалби до ВиК оператора, областния управител на област Шумен, както и граждански протести.</p>	<p>Осигуряване на питейна вода с качествени показатели, съответстващи на изискванията на Директива 98/83/ЕО за качеството на водите, предназначени за консумация от човека и Наредба №9 от 16.03.2001 г. за качеството на водата, предназначена за питейно-битови цели</p>
<p><b>Реконструкция на довеждащ водопровод от яз.Тича до НВ 13000 – град Шумен</b></p>	<p>Довеждащят водопровод от яз.Тича е въведен е в експлоатация от 1978 г. за гр. Търговище и през 1981 г. за гр. Шумен. Общата дължина на водопровода е повече от 22 км. /основното трасе без отклоненията за трите града/ и пресича р.Камчия 23 пъти. Поради силно пресечения терен, през който преминава водопровода и многократното пресичане на р.Камчия аварията по същия</p>	<p>Реконструкцията на водопровода ще окаже пряко влияние върху водните загуби на ВиК оператора. Ще се намалят разходите за отстраняване на аварии.</p> <p>Реконструкцията ще допринесе за постигане на целите за опазване на водните ресурси на планетата.</p>

Характеристика	Обсновака	Влияние по отношение на целите на РПИП
<p><b>Подмяна на помпи в ПС 1300</b></p>	<p>трудно се проследяват и откриват, като за тяхното отстраняване са необходими много време, работна сила и механизация. През последните години значително се увеличава броят на аварията, налагащи спиране на водоподаването едновременно и за трите града. Отстраняването дори на една по-крупна авария отнема до 24 часа. През 2015 г. “Водоснабдяване и канализация – Шумен” ООД е надвишило годишния си лимит за вчерпване от язовира с 2,12% или 528 х.м3, при увеличаване на фактурираната вода в населеното място с 1,68% или с 55 х. м3. Загубите на вода по трасето от яз.Тича до град Шумен за 2015 г. са 5 203 х.м3</p>	
<p><b>Подмяна на помпи в ПС 1300</b></p>	<p>Котата на ПС 1300 е 108 м. Изграждането на ПСПВ е предвидено на кота 208 м. Помпите, монтирани в ПС 1300 са предвидени да тласкат до кота 235 м, където се намира НВ 13000 и са с напор 147 м. Същите се явяват</p>	<p>Оптимизация на процесите. Намаляване на енергопотреблението и по-специално разхода Квтч/м<sup>3</sup>. Намаляване на аварията. Осигуряване на гарантирано непрекъснато водоснабдяване на град</p>

Характеристика	Обосновка	Влияние по отношение на целите на РПИП
	<p>преоразмерени и енергонесективни. Помпите са стари и често се аварират. С изграждането на ПСПВ на същата площадка ще се изгради и нова ПС, която ще тласка пречистените питейни води до НВ 13000</p>	<p>Шумен Намаляване емисиите на CO<sub>2</sub>.</p>
<p>Подмяна на помпи в: ПС Ш-ти подем ПС V-ти подем ПС Боян Българанов ПС Еверест ПС Мадарски конник ПС Летище ПС Средна зона</p>	<p>Помпите са стари и често аварират. Разходите за електроенергия са високи, поради голямата инсталирана мощност на помпите.</p>	<p>Оптимизация на процесите. Намаляване на енергопотреблението и по-специално разхода Квтч/м<sup>3</sup>. Намаляване на аварииите. Осигуряване на гарантирано непрекъснато водоснабдяване на град Шумен Намаляване емисиите на CO<sub>2</sub>.</p>
<p>Монтиране на регулатори на налягане за оформяне на подзони на налягане</p>	<p>Високи напори в мрежата</p>	<p>Монтирането на регулатори на налягане ще окаже пряко влияние върху водните загуби на ВиК оператора. Ще се намалят разходите за отстраняване на аварии. Монтирането на регулатори на налягане ще допринесе за постигане на целите за опазване на</p>

Характеристика	Обосновка	Влияние по отношение на целите на РПИП
<p>Реконструкция (възстановяване) на градски магистрален водопровод от НВ“13000“ до бул.“Ришки проход“ (по съществуващо грасе) и от там до ул. “Индустриална“ (по ново трасе)</p>	<p>Чести аварии Преминава през частни имоти, което затруднява откриване на аварии и достъп за тяхното отстраняване</p>	<p>водните ресурси на планетата Реконструкцията на водопровода ще окаже пряко влияние върху водните загуби на ВиК оператора. Ще се намалят разходите за отстраняване на аварии. Реконструкцията ще допринесе за постигане на целите за опазване на водните ресурси на планетата. Реконструкцията ще осигури непрекъснатост на водоснабдяването за град Шумен, тъй като трасето ще бъде изместено в общински имоти</p>
<p>Подмяна на магистрален водопровод от ПС“V-ти подем“ до НВ „2x1500“</p>	<p>Чести аварии. Преминава през частни имоти, което затруднява откриване на аварии и достъп за тяхното отстраняване</p>	<p>Реконструкцията на водопровода ще окаже пряко влияние върху водните загуби на ВиК оператора. Ще се намалят разходите за отстраняване на аварии. Реконструкцията ще допринесе за постигане на целите за опазване на водните ресурси на</p>

Характеристика	Обосновка	Влияние по отношение на целите на РПИП
		<p>планетата.</p> <p>Реконструкцията ще осигури непрекъснатост на водоснабдяването за град Шумен, тъй като трасето ще бъде изместено в общински имоти</p>
<p><b>Основен ремонт на част от трасето на водопровод ø125 АЦ хранителен, кв. Дивдядово</b></p>	<p>Чести аварии.</p> <p>Ситуиран в частни имоти, което затруднява откриване на аварии и достъп за тяхното отстраняване</p> <p>Трасето преминава напречно през склон със среден наклон около 10-12°. По склона са проявени активни свлачищни процеси. По същия склон, югоизточно от този водопровод, през 2002 г. е регистрирано свлчане на земни маси, засягащо трасето на водопровода. Ширината на свлачището е около 300 m, дължината от 40 до 70 m.</p>	<p>Реконструкцията на водопровода ще окаже пряко влияние върху водните загуби на ВиК оператора.</p> <p>Ще се намалят разходите за отстраняване на аварии.</p> <p>Реконструкцията ще допринесе за постигане на целите за опазване на водните ресурси на планетата.</p> <p>Реконструкцията ще осигури непрекъснатост на водоснабдяването за град Шумен, тъй като трасето ще бъде изместено в общински имоти извън регистрираната свлачищна зона</p>
<p><b>Ремонт на Сухата камера на:</b></p>	<p>За водоемите са констатирани течове от тръбите, течове от арматури и неработещи</p>	<p>Ремонтът на сухата камера ще осигури непрекъснатост на водоснабдяването за град</p>



Характеристика	Обосновка	Влияние по отношение на целите на РПИП
<b>НВ 130000</b> <b>НВ 110000</b> <b>НВ 7000</b> <b>НВ 3000</b> <b>ЧВ 600</b> <b>НВ 2x1500</b> <b>НВ 960</b> <b>ЧВ 500 "Еверест"</b>	арматури, както и лошо състояние на конструкцията. Това компрометира качеството на питейната вода на кран –потребител, както и качеството на предлаганата услуга. Водоемите не се използват с пълния им капацитет. Това не позволява да се управляват водните количества и налягането и води до прекъсване на водоснабдяването на града, както и до водни загуби	Шумен и ще окаже пряко влияние върху водните загуби на ВиК оператора. Ще се намалят разходите за отстраняване на аварии. Реконструкцията ще допринесе за постигане на целите за опазване на водните ресурси на планетата Ремонтът на сухата камера ще допринесе за постигане на изискванията за безопасност на труда
<b>Изграждане на SCADA система с доставка на полево оборудване</b>	Контрол в реално време на работата на водопроводната и канализационната системи Откриване на аварии, течове и места с променливо налягане във водопроводната система	Изграждане на SCADA система ще осигури непрекъснатост на водоснабдяването за град Шумен и ще окаже пряко влияние върху водните загуби на ВиК оператора. Ще се намалят разходите за отстраняване на аварии. Реконструкцията ще допринесе за постигане на целите за опазване на водните ресурси на планетата
<b>Компонент отвеждане и пречистване</b>		

Характеристика	Обосновка	Влияние по отношение на целите на РПИП
<p>Изграждане на инсталация за обеззаразяване и оползотворяване на утайки от ПСОВ</p>	<p>Утайките се подлагат на анаеробна стабилизация и обезводняване с камерна филтър-преса. Липсва трайно решение за оползотворяване на утайките. Към настоящия момент същите се депонират със 70% влажност на депо за утайки на територията на площадката.</p>	<p>Инсталацията ще постигне висока степен и възможност за използване на утайките от ПСОВ, след оползотворяването им чрез компостиране. Ще се намали производството на изкуствени торове. Ще се постигне предотвратяване на зарази от патогенни организми върху хора и животни.</p>
<p>Подмяна на колектор ф200 с ф450 – 400 м по ул. „Ивайло” до включване в ул. ”Съединение” с колектор ф400, поради липса на проводимост – в него се влива колектор ф400</p>	<p>Системни сигнали за запушвания и затруднена проводимост на канализацията.</p>	<p>Реконструкцията на канализацията ще доведе до намаляване на инфилтрацията и ексфилтрацията от мрежата. Ще се намалят разходите за отстраняване на аварии. Реконструкцията ще допринесе за постигане на целите за опазване на водните ресурси на планетата. Реконструкцията ще допринесе за опазване на почвите от замърсяване</p>
<p>Подмяна на колектор ф200 с ф450 – 220 м по ул. „Еделвайс” от ул. ”Ален</p>	<p>Системни сигнали за запушвания и затруднена проводимост на канализацията</p>	<p>Реконструкцията на канализацията ще доведе до намаляване на инфилтрацията и ексфилтрацията от мрежата.</p>

Характеристика	Обосновка	Влияние по отношение на целите на РПИП
<p>мак” до ул. ”Марица”, поради липса на проводимост – в него се влива колектор ф400, изграден по ОПОС 2007-2013 г.</p>		<p>Ще се намалят разходите за отстраняване на аварии. Реконструкцията ще допринесе за постигане на целите за опазване на водните ресурси на планетата Реконструкцията ще допринесе за опазване на почвите от замърсяване</p>
<p>Реконструкция и удължаване на канализационен клон ф200 с ф315 (200 m) и ф400 (200 m) по бул. ”Ришки проход”, ул. ”Шуменска комуна” до кръстовище на бул. ”Ришки проход” с ул. ”Пчелина”.</p> <p>Изграждане на преливник</p>	<p>Системни сигнали за запушвания и затруднена проводимост на канализацията</p>	<p>Реконструкцията на канализацията ще доведе до намаляване на инфилтрацията и ексфилтрацията от мрежата. Ще се намалят разходите за отстраняване на аварии. Реконструкцията ще допринесе за постигане на целите за опазване на водните ресурси на планетата Реконструкцията ще допринесе за опазване на почвите от замърсяване</p>
<p>Подмяна на канализационен клон ф350 с ф500 – 170 м по ул.</p>	<p>Системни сигнали за запушвания и затруднена проводимост на канализацията</p>	<p>Реконструкцията на канализацията ще доведе до намаляване на инфилтрацията и ексфилтрацията от мрежата.</p>

Характеристика	Обосновка	Влияние по отношение на целите на РПИП
<p>„Съединение“ от ул. „Битоля“ до ул. „Добри Войников“, поради липса на проводимост – в него се влива колектор ф500</p>		<p>Ще се намалят разходите за отстраняване на аварии. Реконструкцията ще допринесе за постигане на целите за опазване на водните ресурси на планетата Реконструкцията ще допринесе за опазване на почвите от замърсяване</p>
<p>Подмяна на главен канализационен клон ф450 с ф600 – 440 м по ул. „Добри Войников“ и ул. „Калоян“ от ул. „Съединение“ до бул. „Симеон Велики“</p>	<p>Системни сигнали за запушвания и затруднена проводимост на канализацията</p>	<p>Реконструкцията на канализацията ще доведе до намаляване на инфилтрацията и експилтрацията от мрежата. Ще се намалят разходите за отстраняване на аварии. Реконструкцията ще допринесе за постигане на целите за опазване на водните ресурси на планетата Реконструкцията ще допринесе за опазване на почвите от замърсяване</p>
<p>Подмяна на канализационен клон ф200 с ф400 – 90 м по ул.</p>	<p>Системни сигнали за запушвания и затруднена проводимост на канализацията</p>	<p>Реконструкцията на канализацията ще доведе до намаляване на инфилтрацията и експилтрацията от мрежата.</p>

Характеристика	Обосновка	Влияние по отношение на целите на РПИП
„Балкан” от ул. ”Тича” до ул. ”Раковска”		Ще се намалят разходите за отстраняване на аварии. Реконструкцията ще допринесе за постигане на целите за опазване на водните ресурси на планетата Реконструкцията ще допринесе за опазване на почвите от замърсяване
Подмяна на канализационен клон ф200 с ф400 – 270 м по ул. „Димитър Благоев” от бул. ”Славянски” до бул. ”Симеон Велики”	Системни сигнали за запушвания и затруднена проводимост на канализацията	Реконструкцията на канализацията ще доведе до намаляване на инфилтрацията и експлоатацията от мрежата. Ще се намалят разходите за отстраняване на аварии. Реконструкцията ще допринесе за постигане на целите за опазване на водните ресурси на планетата Реконструкцията ще допринесе за опазване на почвите от замърсяване

Характеристика	Обснова	Влияние по отношение на целите на РПИП
<p>Подмяна на канализационен колектор Ш – десен бряг на р.Енчова ф400 с ф600 по ул. „Марица” от ул. ”Петър Парчевич” до ул.”Васил Друмев”</p>	<p>Системни сигнали за запушвания и затруднена проводимост на канализацията</p>	<p>Реконструкцията на канализацията ще доведе до намаляване на инфилтрацията и експултрацията от мрежата. Ще се намалят разходите за отстраняване на аварии. Реконструкцията ще допринесе за постигане на целите за опазване на водните ресурси на планетата Реконструкцията ще допринесе за опазване на почвите от замърсяване</p>
<p>Подмяна на канализационен клон ф800 /стоманен/ с ф800 по ляв бряг на р.Поройна от Профил 542 до входна шахта на дюкер. Изграждане на нов дюкер. Монтаж на решетки.</p>	<p>Системни сигнали за запушвания и затруднена проводимост на канализацията.</p>	<p>Реконструкцията на канализацията ще доведе до намаляване на инфилтрацията и експултрацията от мрежата. Ще се намалят разходите за отстраняване на аварии. Реконструкцията ще допринесе за постигане на целите за опазване на водните ресурси на планетата Реконструкцията ще допринесе за опазване на почвите от замърсяване</p>

Характеристика	Обснова	Влияние по отношение на целите на РПИП
<p>Подмяна на канализационен клон ф200 с ф315 – 70 м по ул. „Ген.Ганецки“ до ул. „Раковска“</p>	<p>Системни сигнали за запушвания и затруднена проводимост на канализацията</p>	<p>Реконструкцията на канализацията ще доведе до намаляване на инфилтрацията и експилтрацията от мрежата. Ще се намалят разходите за отстраняване на аварии. Реконструкцията ще допринесе за постигане на целите за опазване на водните ресурси на планетата Реконструкцията ще допринесе за опазване на почвите от замърсяване</p>
<p>Подмяна на канализационен клон ф200 с ф300 – 330 м по ул. „Възрожденец“ от ул. „Свобода“ до ул. „Червени ескадрони“</p>	<p>Системни сигнали за запушвания и затруднена проводимост на канализацията</p>	<p>Реконструкцията на канализацията ще доведе до намаляване разходите за отстраняване на аварии. Реконструкцията ще допринесе за постигане на целите за опазване на водните ресурси на планетата Реконструкцията ще допринесе за опазване на почвите от замърсяване</p>
<p>Реконструкция на 38 м канализация по ул. „Ален мак“ от №70 до</p>	<p>Системни сигнали за запушвания и затруднена проводимост на канализацията</p>	<p>Реконструкцията на канализацията ще доведе до намаляване разходите за отстраняване на аварии. Реконструкцията ще допринесе за постигане на</p>

Характеристика	Обновка	Влияние по отношение на целите на РПИП
кръстовище ул."Алеко Константинов"		целите за опазване на водните ресурси на планетата Реконструкцията ще допринесе за опазване на почвите от замърсяване
Изградяване на КПС Q=15 I/s H=10m и тласкател Dn 200 HDPE – 500 м за подвързване на потребители на територията на бивш завод „ЗИЕНО“	Наличие на неподвързани потребители поради липса на изградена канализационна мрежа. Заустване на непречистени отпадъчни води в р.Поройна	Повишаване подвързаността към канализационната мрежа и ПСОВ. Предотвратяване на заустване на непречистени отпадъчни води в повърхностни водни обекти

Таблица № 2 Инвестиционни предложения за Агломерация Нови пазар

Компонент водоснабдяване		
Основен ремонт на тласкател ДС"Бешика" до ПС "Парка" АЦ 200	Чести аварии. Големи водни количества, което води до големи загуби на вода при авария.	Реконструкцията на водопровода ще окаже пряко влияние върху водните загуби на ВиК оператора. Ще се намалят разходите за отстраняване на аварии. Реконструкцията ще допринесе за постигане на



		целите за опазване на водните ресурси на планетата Ще се гарантира непрекъснатост на водоснабдяването на град Нови Пазар
<b>Основен ремонт на довеждащ водопровод от НВ 3000 до град Нови Пазар</b>	Чести аварии. Големи водни количества, което води до големи загуби на вода при авария.	Реконструкцията на водопровода ще окаже пряко влияние върху водните загуби на ВиК оператора. Ще се намалят разходите за отстраняване на аварии. Реконструкцията ще допринесе за постигане на целите за опазване на водните ресурси на планетата Ще се гарантира непрекъснатост на водоснабдяването на град Нови Пазар
<b>Ремонт на ЧВ Парка</b>	Течове от тръбите, течове от арматури, неработещи арматури, Лошо състояние на конструкцията	Ремонтът на водоема ще окаже пряко влияние върху водните загуби на ВиК оператора. Ще се намалят разходите за отстраняване на аварии. Ремонтът ще допринесе за постигане на целите за опазване на водните ресурси на планетата
<b>Ремонт на хлораторно ПС Парка</b>	Течове от тръбите, течове от арматури, неработещи арматури,	Ремонтът на хлораторно ПС Парка ще окаже пряко влияние върху качеството на водата на

	Лошо състояние на конструкцията	кран-потребител на ВиК оператора. Ще се намалят разходите за отстраняване на аварии. Ремонтът ще допринесе за постигане на целите за опазване на водните ресурси на планетата
<b>Подмяна на помпи в ПС Парка</b>	Помпите са стари и често аварират. Разходите за електроенергия са високи, поради голямата инсталирана мощност на помпите.	Оптимизация на процесите. Намаляване на енергопотреблението и по-специално разхода Квтч/м <sup>3</sup> . Намаляване на аварийите. Осигуряване на гарантирано непрекъснато водоснабдяване на град Нови Пазар Намаляване емисиите на CO <sub>2</sub> .
<b>Подмяна на помпа на ДС Стадиона, ДС Бешика и ДС Парка</b>	Помпата е стара и често аварира. Разходите за електроенергия са високи, поради голямата инсталирана мощност на помпите.	Оптимизация на процесите. Намаляване на енергопотреблението и по-специално разхода Квтч/м <sup>3</sup> . Намаляване на аварийите. Осигуряване на гарантирано непрекъснато водоснабдяване на град Нови Пазар Намаляване емисиите на CO <sub>2</sub> .
<b>Компонент отвеждане и пречистване</b>		
<b>Изграждане на нова</b>	В агломерации с над 2000 е.ж. не са изградени	Постигане на съответствие с изискванията на

<p>канализация по улица за с.Памукчи до за Предприятието за млекопреработка гр.Нови пазар– 450 м.</p>	<p>изцяло или частично канализационни системи за градски отпадъчни води (достигане на минимум 98 % и не повече от 2 000 е.ж., които не са събрани).</p>	<p>Директива 91/271/ЕИО за пречистване на градските отпадъчни води. Предотвратяване заустването на непречиствени отпадъчни води. Опазване компонентите на околната среда</p>
<p>Реконструкция на съществуващ дъждопреливник преди ПСОВ Нови Пазар</p>	<p>При оглед и събиране на данни за ПСОВ Нови Пазар е констатирано, че: Монтираното комбинирано съоръжение за механично пречистване е с капацитет <math>Q = 100</math> l/s. При дъжд, количеството на постъпващата отпадъчна вода на вход ПСОВ надвишава <math>Q = 110</math> l/s. Съгласно оразмерителните параметри за 2018г. за ПСОВ Нови пазар, оразмерителното водно количество пред вход ПСОВ е <math>Q_{ор} = 2Q_{maxh} = 106,95</math>л/с. Това водно количество е по-малко от провежданото от довеждащия колектор към ПСОВ а именно <math>Q_{дов} = 134,93</math>л/с. Дъждопреливникът преди ПСОВ, който се намира извън урбанизирана територия, трябва да бъде преоразмерен.</p>	<p>Подобряване ефективността на съществуващата градска ПСОВ Постигане на параметрите за заустване Намаляване броя на аварийите и престоите, при силни валежи</p>

От таблиците може да се обобщи, че:

- Инвестиционните предложения за агломерации над 10 000 жители са основно за реконструкции и подмяна на съществуващи водопроводи, изграждане на пречиствателна станция за питейни води (ПСПВ), ремонтни дейности на съществуващи съоръжения за водоснабдяване, подмяна, реконструкция и удължаване на канализационни колектори и отклонения, изграждане на инсталация за обеззаразяване и оползотворяване на утайки от ПСОВ (компостираща инсталация), изграждане на канално-помпена станция (КПС);

- Така описани инвестиционните предложения в по-голямата си част не са нови, а представляват изменение/разширение на съществуващи обекти. Те не попадат в самостоятелни позиции по Приложения № 1 и № 2 на Закона за опазване на околната среда;

- Единственото ново инвестиционно предложение, попадащо самостоятелно в обхвата на т.11, буква „б“ на Приложение № 2 на *Закона за опазване на околната среда*, е компостиращата инсталация, предвидена за Агломерация Шумен.

Мерките за агломерации и населени места под са представени в *Приложение № 1* към уведомлението. От тях може да се обобщи, че:

- По-голямата част от мерките за **водоснабдяване** са за ремонт и рехабилитации на съществуващи съоръжения за обеззаразяване на вода, водопроводни мрежи и съоръжения, а друга значителна част от тях не попадат в обхвата на Приложение № 1 и № 2 на ЗООС (изграждане на СОЗ, разрешителни за ползване на води, монтаж на измервателни устройства). Към Приложение № 2 могат да бъдат отнесени като нови инвестиционни предложения идентифицираните като алтернативни възможности за изграждане на нови водоизточници;

- По-голямата част от мерките за **отвеждане и пречистване на отпадъчните води** са свързани с реконструкции, изменения, разширения на съществуващи съоръжения – канализационна мрежа, площадка за временно съхранение на обезводнената утайка а друга значителна част от тях не попадат в обхвата на Приложение № 1 и № 2 на ЗООС (изграждане на нова канализационна мрежа – когато не е свързана към ПСОВ).

Идентифицираните нови ПСОВ могат да бъдат отнесени като нови инвестиционни предложения съгласно Приложение № 2 на ЗООС.

2. **Описание на основните процеси, капацитет, обща използвана площ; необходимост от други, свързани с основния предмет, спомагателни или поддържащи дейности, в т.ч. ползване на съществуваща или необходимост от изграждане на нова техническа инфраструктура (пътища/улици, газопровод, електропроводи и др.); предвидени изкопни работи, предполагаема дълбочина на изкопите, ползване на взрив.**

Инвестиционните предложения за Агломерации Шумен и Нови пазар са свързани с дейности/процеси по **строителство и експлоатация**.

Информация за местоположението на обектите и съоръженията, засегнатите имоти и необходимите площи, в т.ч. координати, е представена в *Приложение № 2* към Уведомлението, на електронен носител.

Дейностите по строителство за инвестиционните предложения, свързани с линейните обекти - реконструкции, подмяна, удължаване на водопроводни и канализационни отклонения включват:

- **Изкопни работи**, свързани с направа на изкопи за полагане на водопроводни/канализационни тръби - Дълбочината на изкопите се определя в зависимост от параметрите на тръбите и особеностите на терена. Изисква се дебелината на земното покритие върху тръбопроводите, да не е по-малка от 1,5 m за запазване на подходяща температура на флуида. В населените места, поради действието на динамични товари, всички тръбопроводи се полагат на дълбочина с покритие 1.5 m. При земен терен се прави изкоп малко под проектната нивелета на тръбата, а при скалист терен се прави изкоп на дълбочина по-голяма с 10-20 cm, като по-голямата дълбочина се засипва с мека почва и се трамбова с цел предпазване на тръбите от повреда. Ширината на изкопите за тръби до 500 mm се приема  $B = D \pm 0,6$  m, а за по-големи от 500 mm  $B = D \pm 1,0$  m. За бетонни и

стоманобетонни тръби ширината на изкопа В се приема с 10-20 см по-голяма (D е външният диаметър на тръбата);

- **Демонтиране и изнасяне на тръбите за подмяна** – при инвестиционните предложения за подмяна и реконструкция;

- **Полагане на новите тръби;**
- **Насипни работи;**
- **Възстановяване на настилката на засегнатите площи.**

Няма да се използва взрив за направата на изкопите.

Дейностите по експлоатация на водопроводните и канализационни отклонения не включва други дейности, освен контрол и поддръжка на съоръженията.

Дейностите за изграждане на площадковите съоръжения - ПСПВ, КПС и компостираща инсталация (с прилежащи съоръжения и довеждаща инфраструктура и реконструкция на довеждащ водопровод) също са свързани с направа на изкопи за фундаменти на съоръженията, изграждане и монтаж на съоръженията и оборудването към тях и възстановяване на свободните от застрояване площи, засегнати при строителството. КПС ще бъде разположена подземно.

Дейностите по експлоатация на ПСПВ са свързани с отстраняване на замърсителите от питейните води по показател „мътност“. ПСПВ се планира за се разположи в промишлена зона на града, в поземлен имот с идентификатор №83510.682.69, УПИ I от кв.125 по кадастралната карта на гр.Шумен, ул. „ Млада гвардия“ № 32, кв.Дивдядово, с начин на трайно ползване „ниско застрояване (до 10м)“, обща площ 9 696 м<sup>2</sup>. При оразмеряването на ПСПВ е прието, че подадената вода ще бъде 450 л/с, като е предвидено станцията да работи и на форсиран режим от 600 л/с.

За ПСПВ е налично становище на РИОСВ-Шумен с изх.№ 3709/17.07.2017 г., съгласно което ПСПВ не подлежи на процедури по оценка на въздействието върху околната среда и екологична оценка по реда на глава шеста на Закона за опазване на околната среда, като при реализацията му няма вероятност от отрицателно въздействие върху защитените зони от мрежата „Натура 2000“ и няма необходимост от провеждане на

процедура по реда на Глава втора от Наредбата за условията и реда за извършване на оценка за съвместимостта на планове, програми, проекти и инвестиционни предложения с предмета и целите на опазване на защитените зони.

**Дейностите по експлоатация на КПС** са свързани с са свързани с препомпване на канализационните води, като съоръжението е проектирано с капацитет 15 l/s. КПС и тласкател Dn 200 HDPE 500 м. КПС ще бъде изградена на улица „Дедеагач“, за обслужване на небитовите абонати, находящи се на територията на бивш завод „ЗИЕНО“ – 38 е.ж. с общо годишно количество на отпадъчните води около 7000 м<sup>3</sup>. КПС е необходима, тъй като площадковата канализация се намира по-ниско от нивото на главен клон I.

**Дейностите по експлоатация на компостиращата инсталация** са свързани с обеззаразяване и оползотворяване на утайки от ПСОВ след анаеробната им стабилизация в метан –танк. Схема на инсталацията е представена в *Приложение № 3* към Уведомлението. Предвиденият капацитет на инсталацията е 2000 т/год. (достатъчен за приемане и на утайките от ПСОВ Нови пазар, при невъзможност за изсушаването им на площадката на ПСОВ) Като най-подходящо местоположение на инсталацията е избрана площадката на съществуващата ПСОВ, гр. Шумен. На площадката на ПСОВ – Шумен има свободен терен с площ от 10 дка, върху който може да се изгради площадка за компостиране. В допълнение, на площадката на ПСОВ има обособено и депо за утайки, което може да се ползва за складиране на готовия компост до реализацията му. За обеззаразяване на утайките е предложена технология с биореактор. Инсталацията може да бъде надградена, при достигане на проектните количества утайки, тъй като част от съоръженията – биореактори, са модулни и могат да работят в паралелен режим. Първоначално се предлага да бъдат доставени 2 броя биореактори с работен обем от 49 м<sup>3</sup> всеки, а при повишаване на количеството генерирани утайки от ПСОВ – още 1 биореактор. В следващата таблица са представени техническите характеристики на оборудването и съоръженията, предвидени за компостиращата инсталация за утайки от ПСОВ.

Останалите инвестиционни предложения са свързани с ремонтни дейности и подмяна на части от съществуващи съоръжения –резервоари за вода, помпи и др., съгласно описаното в таблици 1 и 2 по-горе.

Мерките за агломерации и населени места под 10 000 жители не са с конкретизирани параметри и местоположение.

Не се предвиждат други спомагателни и поддържащи дейности, в т.ч. друга техническа инфраструктура, освен изброената.

**3. Връзка с други съществуващи и одобрени с устройствен или друг план дейности в обхвата на въздействие на обекта на инвестиционното предложение, необходимост от издаване на съгласувателни/разрешителни документи по реда на специален закон; орган по одобряване/разрешаване на инвестиционното предложение по реда на специален закон:**

РПИП се изготвя в рамките на проект „Подпомагане на регионалното инвестиционно планиране на отрасъл ВиК“, финансиран по **Оперативна програма „Околна среда“ 2014-2020 г. (ОПОС)**. РПИП ще осигури ресурсно ефективна, устойчива и приемлива за населението рамка за изпълнение на ВиК инвестиции с принос към Специфична цел 1 „Опазване и подобряване на състоянието на водните ресурси“ на ОПОС 2014-2020 г.

РПИП има пряка връзка с **Регионалният генерален план (РГП) за водоснабдяване и канализация на обособената територия на „В и К-Шумен“ ООД, гр. Шумен**, тъй като в РПИП е направен анализ на РГП, в т.ч. на проблемите които РГП не решава по отношение на ВиК системите и съоръженията в обособената територия с оглед изпълнение на националното и европейско законодателство в областта на водите. В резултат, инвестиционните предложения и мерките, които РПИП идентифицира, в по-голямата си част произтичат от РГП. За РГП е проведена процедура по екологична оценка по реда на глава шеста на Закона за опазване на околната среда и оценка за съвместимост по реда на Закона за биологичното разнообразие. В резултат е издадено Решение № ЕО-13/2013 г., с което е преценено да не се извършва екологична оценка за РГП, при прилагането на който няма вероятност да се окаже значително въздействие върху околната



среда и човешкото здраве. В тази връзка РПИП може да се разглежда като надграждащ спрямо РГП.

РПИП е съобразен с Плана за управление на речните басейни и Плана за управление на риска от наводнения за Дунавски район за периода 2016-2021 г.

РПИП е съобразен и със стратегическите документи на регионално, областно и общинско ниво – Регионален план за развитие на Североизточен район за планиране 2014-2020 г., Областна стратегия за развитие на Област Шумен 2014-2020 г., Общински планове за развитие на общините в обособената територия.

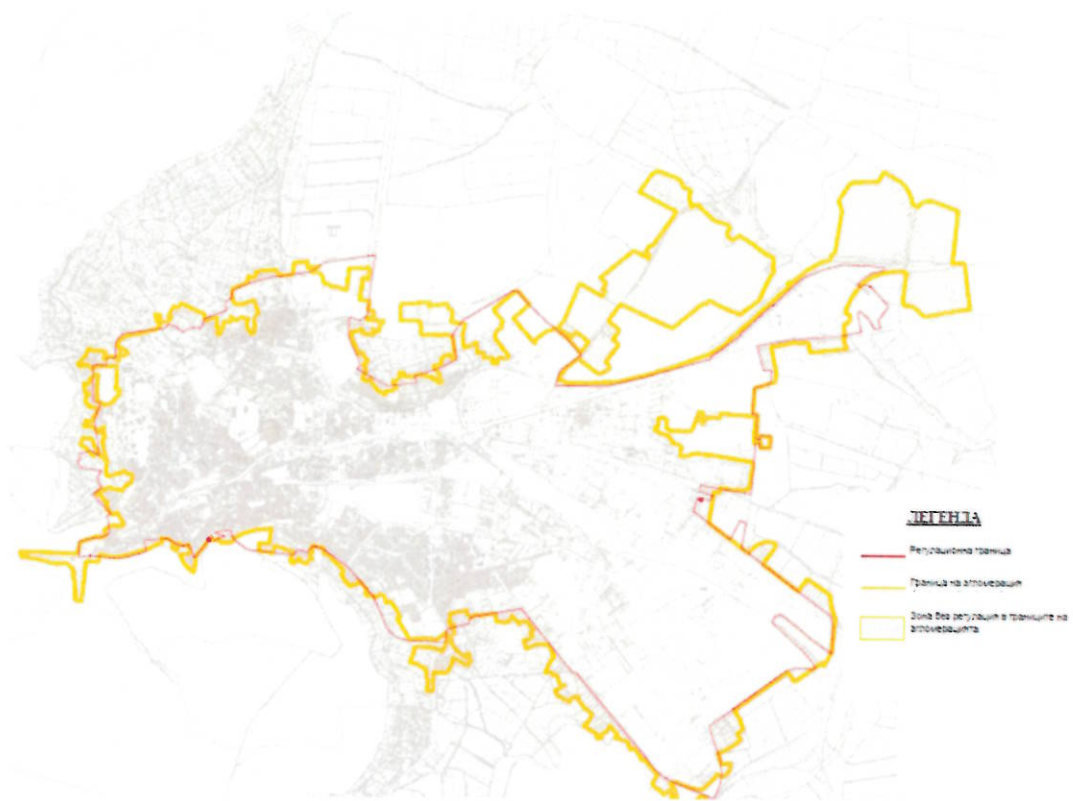
За реализиране на инвестиционните предложения е необходимо разработване и одобряване на съответните подробни устройствени планове и получаване на разрешения за строеж – дейностите са по реда на Закона за устройство на територията.

#### **4. Местоположение:**

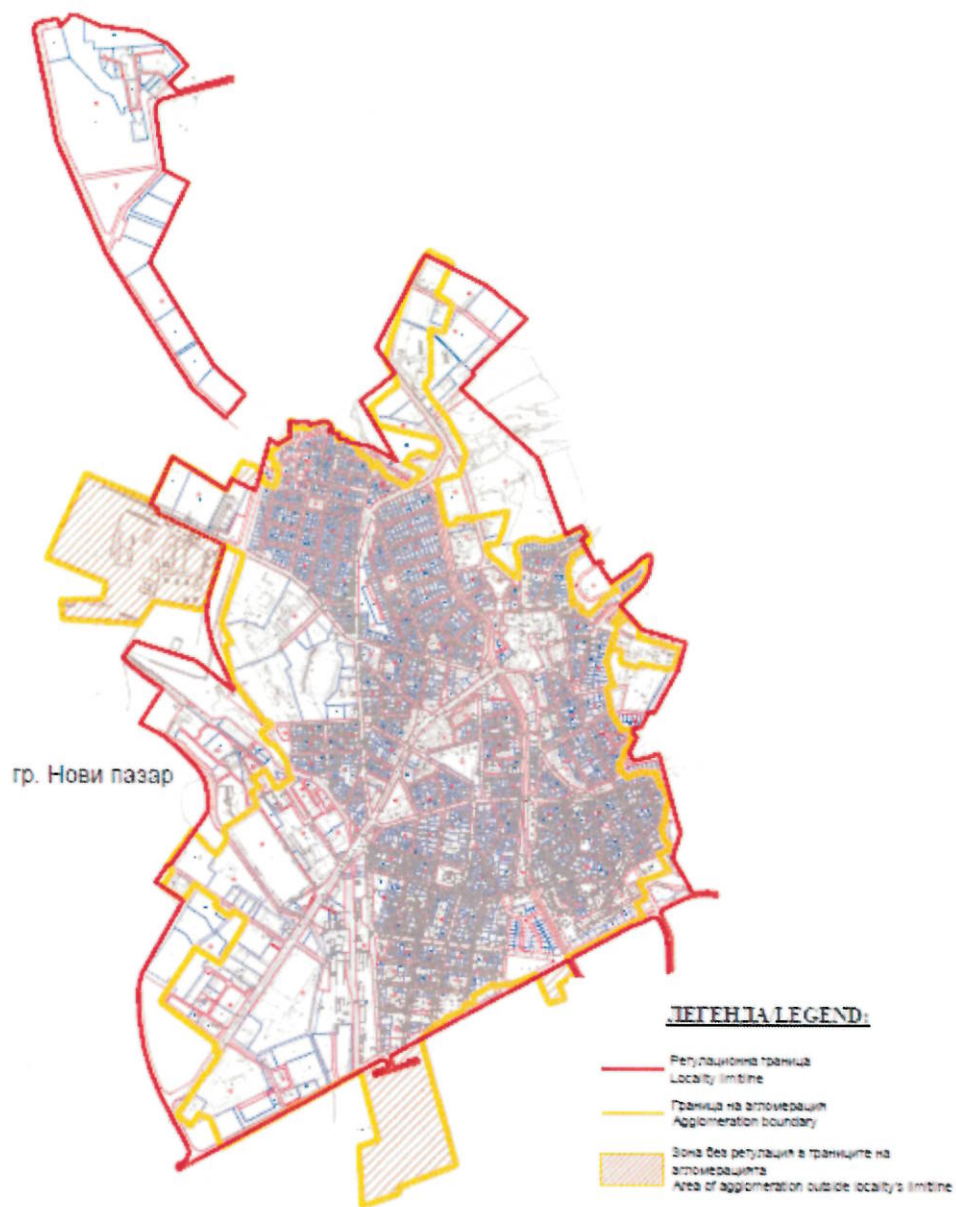
/населено място, община, квартал, поземлен имот, като за линейни обекти се посочват засегнатите общини/райони/кметства, географски координати или правоъгълни проекционни UTM координати в 35 зона в БГС2005, собственост, близост до или засягане на елементи на Националната екологична мрежа (НЕМ), обекти, подлежащи на здравна защита и територии за опазване на обектите на културното наследство, очаквано трансгранично въздействие, схема на нова или промяна на съществуваща пътна инфраструктура/

РПИП се отнася за обособената територия на действие на „Водоснабдяване и канализация - Шумен” ООД - цялата административна област Шумен с нейните 10 общини и 151 населени места.

Инвестиционни предложения са разработени за двете агломерации над 10 000 жители – Агломерация Шумен и Агломерация Нови пазар.



**Фигура № 4.1. Граници на Агломерация Шумен**



**Фигура №4.2. Граници на Агломерация Нови пазар**

Информация за местоположението на обектите и съоръженията, засегнатите имоти и необходимите площи, в т.ч. координати, е представена в *Приложение № 2* към Уведомлението, на електронен носител, както и в предходната точка на уведомлението за ПСПВ, КПС и компостиращата инсталация.

В границите на обособената територия на „ВиК - Шумен“ ООД, гр. Шумен попадат 13 защитени зони по смисъла на Закона за биологичното разнообразие и 19 защитени територии по смисъла на Закона за защитените територии.

Съгласно Решение № ЕО-16/2017 г. за преценяване на необходимостта от извършване на екологична оценка на РПИП, постановено от министъра на околната среда и водите:

- Част от предвижданията на РПИП – реконструкция на довеждащи водопроводи попадат в границата на Природен парк „Шуменско плато“. Съгласно Плана за управление на Природния парк се допуска реконструкция, ремонт и поддържане на съществуващи сгради и съоръжения, без подмяна на предназначението на поземления имот, и на застроената и разгърнатата застроена площ;

- РПИП е допустим спрямо режимите на Природен парк „Шуменско плато“, определени със Закона за защитените територии, заповедта за обявяването му и с утвърдения му план за управление, както и с режимите на защитените зони за опазване на дивите птици, определени със заповедите по чл.12, ал.6 от ЗБР;

- РПИП няма вероятност да окаже значително отрицателно въздействие върху природни местообитания, популации и местообитания на видове, вкл. птици, предмет на опазване в защитените зони от мрежата Натура 2000.

#### **5. Природни ресурси, предвидени за използване по време на строителството и експлоатацията:**

/вкл. предвидено водовземане за питейни, промишлени и други нужди – чрез обществено водоснабдяване (ВиК или друга мрежа) и/или водовземане или ползване на повърхностни води и/или подземни води, необходими, необходими количества, съществуващи съоръжения или необходимост от изграждане на нови съоръжения/

Реализацията на някои от дейностите по компонент „Водоснабдяване“ в РПИП е свързана с водовземане и ползване на води, за което ще бъдат осигурени необходимите

разрешителни по реда на Закона за водите.

За реализацията на дейностите, предвидени с РПИП ще бъдат необходими инертни материали – пясък, баластра, почва (ще се осигури от изкопите), вода за питейни нужди за работещите (ще се ползва бутилирана вода) за етапа на строителство.

Експлоатацията на съоръженията не е свързана с ползване на природни ресурси.

**6. Очаквани вещества, които ще бъдат емитирани от дейността, в т.ч. приоритетни и/или опасни, при които се осъществява или е възможен контакт с води:**

Дейностите по строителство и експлоатация на ВиК съоръженията не са свързани с емитиране на приоритетни и/или опасни, при които се осъществява или е възможен контакт с води.

**7. Очаквани общи емисии на вредни вещества във въздуха по замърсители:**

По време на строителната фаза се очаква временно въздействие върху атмосферния въздух. В зависимост от сроковете за изпълнение това въздействие ще бъде разпределено в сравнително големи периоди от време: краткосрочен до 2020, средносрочен до 2030 и и дългосрочен до 2040.

В периода на строителните работи, по протежение на водопроводната и канализационна инфраструктура, атмосферният въздух ще се замърсява с прах и отпадъчни газове от работата на ДВГ - COx, NOx, SOx, непълно изгорели въглеродороди и прах (сажди) на строителната техника и товарните превозни средства при извършване на изкопни работи, оформяне на изкопите, обратно засипване на дъното след полагане на тръбите, товаро-разтоварни работи на насипни строителни материали, земни маси и строителни отпадъци. При изграждането на компостиращата инсталация, макар с локален обхват, също ще се емитират подобни замърсители. Тези строителни дейности ще бъдат свързани с емитиране на фини прахови частици, отработени газове от строителната механизация и транспорта при изпълнението на изкопните и строителните работи. Изпълнението на такъв вид обекти ще има за резултат временно въздействие (макар и разпределено в дълги периоди от време) и ще обхваща периода на строителството.

По време на експлоатацията няма да има източници на емисии на вредни вещества в атмосферния въздух. Експлоатацията на инсталацията за компостиране, предвидена за площадката на ПСОВ Шумен, ще е свързана с отделяне единствено на миризми – въздействието е с локален обхват, в рамките на площадката. Площадката (съществуваща площадка на ПСОВ, гр. Шумен) е на значително отстояние от зони и обекти, подлежащи на здравна защита, поради което не се очаква негативно влияние.

#### **8. Отпадъци, които се очаква да се генерират и предвиждания за тяхното третиране:**

По време на строителните дейности ще се генерират еднократно следните отпадъци:

##### *Опасни отпадъци:*

Опасни отпадъци се очаква да се генерират при поддръжката на строителна техника, транспортни средства и монтажна техника (тъй като техниката ще се обслужва в специализирани сервизи, тези отпадъци няма да се образуват на строителните площадки), а също и при подмяната на етернитовите тръби от старите водопроводни системи – ще се генерира отпадък с код 17 06 05\* - строителни материали, съдържащи азбест.

##### *Строителни отпадъци:*

Отпадък с код 17 03 02 – асфалтови смеси, съдържащи други вещества, различни от упоменатите в 17 03 01.

Отпадък с код 17 04 11 – кабели, различни от упоменатите в 17 04 10.

Отпадък с код 17 05 04 – Почва и камъни, различни от упоменатите в 17 05 03\* - ще се генерират при осъществяване на изкопи. По-голямата част от тези земни и скални маси ще се върнат.

##### *Битови отпадъци:*

От жизнената дейност на работниците, извършващи дейностите по строителството ще се генерират отпадъци с код 20 03 01 – Смесени битови отпадъци, като средното им количество е 0.35 кг/ден/човек.

При управлението на отпадъците, генерирани при строителството - събирането, съхранение, повторна употреба или рециклиране, ще се спазват разпоредбите на

специализираната нормативна уредба, като е необходимо изготвянето и прилагането на План за управление на строителните отпадъци.

*Експлоатацията* на съоръженията не е свързана с генериране на отпадъци, с изключение на смесени битови отпадъци с код 20 03 01 от жизнената дейност на работещите в инсталацията за компостиране и в ПСПВ. От експлоатацията на ПСПВ ще се генерира отпадък от решетки и сита – по-едри примеси от суровата вода, постъпваща в ПСПВ. От промиването на микроситата ще се образуват отпадъчни промивни води.

#### **9. Отпадъчни води:**

/(очаквано количество и вид на формираните отпадъчни води по потоци (битови, промишлени и др.), сезонност, предвидени начини за третирането им (пречиствателна станция/съоръжение и др.), отвеждане и заустване в канализационна система/повърхностен воден обект/водоплътна изгребна яма и др.)/

За нуждите на работниците, извършващи строителните дейности, конкретните работни участъци ще бъдат снабдявани с химически тоалетни и мобилни мивки (санитарни контейнери). Поради това няма да се формират отпадъчни битово-фекални води,

Експлоатацията на обектите, включени в РПИП, не е свързана с образуването на битово-фекални и на производствени отпадъчни води, освен от работата на ПСПВ – предвиден е заустващ колектор на ПСПВ, който да приема и провежда водните количества пречистени технологични отпадъчни води, дъждовни води от площадката на ПСПВ и прелели сурови или непречистени води. Заустването е предвидено да бъде в Шуменско езеро, на 500 м източно от площадката на ПСПВ.

#### **10. Опасни химични вещества, които се очаква да бъдат налични на площадката на предприятието/съоръжението:**

(в случаите по чл. 99б ЗООС се представя информация за вида и количеството на опасните вещества, които ще са налични в предприятието/съоръжението съгласно приложение № 1 към Наредбата за предотвратяване на големи аварии и ограничаване на последствията от тях)

Разглежданите инвестиционни намерения в РПИП не са свързани с употребата и съхранението на други опасни химични вещества и смеси, включени в Приложение № 3 към чл. 103 от ЗООС. По технология в ПСПВ се ползват реагенти CAS № 39290-78-3 (реагент за обработка на непречистената питейна вода, на основата на полиалуминиев хлорид) и CAS № 7782-50-5 (реагент за обеззаразяване на пречистената вода – хлор-газ), за което РИОСВ Шумен уведомява оператора за своето становище в писмо с изх. № 3709/17.07.2017 г.

**Приложения:**

*Приложение № 1 Мерки по компонент водоснабдяване за населени места с над 50 жители и по компонент отвеждане и пречистване на отпадъчните води за агломерации от 2000 е.ж. и 10000 е. ж. в обособената територия на „В и К Шумен“ ООД, гр. Шумен (на хартиен и електронен носител);*

*Приложение № 2 Информация за местоположението на обектите и съоръженията, засегнатите имоти и необходимите площи (на хартиен и електронен носител);*

*Приложение № 3 Схема на инсталацията за компостиране на утайки от ПСОВ (на хартиен и електронен носител).*

*Приложение № 4 Списък на засегнатите защитени зони (на хартиен и електронен носител).*